



ENGLISH
GRAMMAR PATH

<https://grammar-path.ru>

Курс английской грамматики для начинающих



Svetlana GOLUBENKO

THE ENGLISH LANGUAGE. THEORY AND PRACTICE.

Глагол to be настоящем времени

Глагол to be в настоящем простом времени (present simple)

- случаи использования;
- формы глагола to be в настоящем простом времени (present simple);
- утверждения;
- отрицания.



<https://grammar-path.ru>



ENGLISH
GRAMMAR PATH

1

Чтобы сказать, кто мы или кем мы являемся по отношению друг к другу

I **am** Svetlana.



Я (*есть*) Светлана.

You **are** my students.

She **is** my sister.

We **are** friends.



Мы (*есть*) друзья.

В русском языке, в отличие от английского, в подобных предложениях в настоящем времени мы не используем глагол «быть»:

Мы друзья.

При этом в прошедшем и будущем временах глагол «**быть**» является неотъемлемой частью предложения:

Мы **были** друзьями.

Мы **будем** друзьями.



Если вы сомневаетесь, нужен ли глагол **to be** в каком-то конкретном английском предложении, попробуйте употребить это предложение в прошедшем или будущем времени.



 <https://grammar-path.ru>



ENGLISH
GRAMMAR PATH

2

Чтобы сказать, что это такое, когда речь идёт о неодушевлённых предметах и животных

В данных предложениях местоимение **it** употребляется в значении указательного и на русский язык обычно переводится как «это».

It **is** a computer.

Это (есть) компьютер.

They **are** computers.

Это (есть) компьютеры.

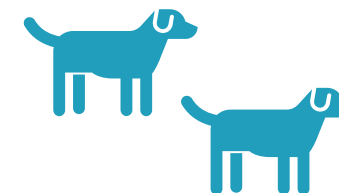
It **is** a dog.

They **are** dogs.

Во множественном числе **they** также можно перевести как «это».

Что это?

They **are** computers. – Это _ компьютеры. (или дословно «Они **есть** компьютеры»).



Когда говорим о профессиях и работе

I **am** a teacher.



My sister **is** a doctor.



Моя сестра (является) доктором.

They **are** drivers.



Когда мы говорим о профессии, используя глагол **to be**, перед существительным в единственном числе, обозначающим профессию, всегда используем неопределенный артикль **a / an**:
I **am a** teacher.



<https://grammar-path.ru>



ENGLISH
GRAMMAR PATH

4

Когда говорим о национальностях, происхождении или групповой идентичности

She **is** Chinese.

They **are** from China.

I **am** an F1 fan.



Chinese – это прилагательное «китайский», которое также используется и для обозначения национальности.

She **is** Chinese. – *Она китаянка.*

Обратите внимание, что на русский язык прилагательное Chinese мы переведем как существительное.

Но так как грамматически это всё равно прилагательное, неопределенный артикль здесь не нужен.

Во множественном числе также:

They **are** Chinese. – Они китайцы / китаянки.



<https://grammar-path.ru>



ENGLISH
GRAMMAR PATH

Когда говорим о возрасте



She **is** 25 years old.

*Ей 25 лет. = Она **есть** 25 лет.*

They **are** 20 years old.

My computer **is** about 15 years old.

Когда мы говорим о возрасте на английском, то предложения строим таким образом:

Я **есть** 40 лет. – I **am** 40 years old.

На русский переведем «Мне 40 лет».



<https://grammar-path.ru>



ENGLISH
GRAMMAR PATH

6

Когда говорим о местоположении – где кто-то или что-то находится, располагается

I **am** at home now.

Я (*нахожусь*) дома сейчас.

He **is** at work.

My umbrella **is** in the car.

Istanbul **is** in Turkey.



<https://grammar-path.ru>

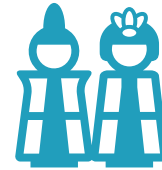


ENGLISH
GRAMMAR PATH

7

Когда мы описываем кого-то или что-то, то есть характеризуем людей, предметы и понятия с помощью прилагательных

She **is** beautiful.



They **are** nice people.

The book **is** interesting.

Life **is** great.



It **is** a good computer.



<https://grammar-path.ru>



ENGLISH
GRAMMAR PATH

8

Когда мы описываем свои чувства и свое состояние или чувства и состояние других людей

I **am** happy.

She **is** hungry.

I **am** tired.

They **are** cold.



Предложение «I **am** tired» дословно переводится «Я **есть** уставшая».

На русский язык это предложение часто переводится через глагол в прошедшем времени «Я устала».



<https://grammar-path.ru>



ENGLISH
GRAMMAR PATH

В безличных предложениях, когда мы говорим о времени, датах и погоде

It **is** 5 o'clock.



*5 часов. = Это **есть** 5 часов.*

It **is** late.

It **is** my birthday tomorrow.



It **is** sunny today.



Безличные предложения – это предложения, в которых нет лица, совершающего действие.

В безличных предложениях, когда нет лица, которое совершает действие, в качестве формального подлежащего используется местоимение **it** в сочетании с формой глагола to be **is**.

В таких предложениях **it is** при переводе на русский обычно опускается.



<https://grammar-path.ru>



ENGLISH
GRAMMAR PATH

Формы глагола to be

= быть, являться, находиться

am

Только местоимение **I**

is

Единственное число: существительные и местоимения **he, she, it.**

are

Множественное число: существительные и местоимения **you, we, they.**

I **am** a teacher.

Istanbul **is** in Turkey. / She **is** Chinese.

The computers **are** old. / They **are** students.



<https://grammar-path.ru>



ENGLISH
GRAMMAR PATH

Краткие формы

I'm a teacher.

She's Chinese.

They're students.

I am a teacher.

She is Chinese.

They are students.

Отрицания

I **am not** a teacher.

She **is not** Chinese.

They **are not** students.

I'm **not** a teacher.

She's **not** Chinese.

They're **not** students.

I **am not** a teacher.

She **isn't** Chinese.

They **aren't** students.



<https://grammar-path.ru>



ENGLISH
GRAMMAR PATH

Глагол to be

в настоящем простом времени
(present simple)

- 9 значений;
- формы глагола to be;
- краткие формы;
- отрицания.

am are
is



<https://grammar-path.ru>



ENGLISH
GRAMMAR PATH